

Boerenlandgidsen

Een onderzoek naar de vraag naar boerenlandgidsen

Vraagzijde



Inhoudsopgave

Samenvatting	3
1. Inleiding	5
1.1 Algemeen	
1.2 Achtergrond	5
2. Onderzoek	6
2.1 Doelstelling	6
2.2 Methode	6
2.3 Voorstudie	7
3. Resultaten	10
4. Conclusie en discussie	17
5. Referenties	19
Bijlage	20
Enquête	20

Samenvatting

Inleiding

In opdracht van de agrarische natuurverenigingen VANL Wijk en Wouden en VAN Ade was er de vraag om een beschrijvend onderzoek te doen naar de vraagkant naar boerenlandgidsen. Hierop is een enquête uitgezet onder burgers in en rondom de steden van de gebieden Land van Wijk en Wouden en VAN Ade. In totaal zijn er 206 enquêtes ingevuld.

Het doel van het onderzoek is om een beeld te vormen of er vraag is naar boerenlandgidsen en waaruit die vraag bestaat onder burgers in en rondom het gebied Land van Wijk en Wouden en VAN Ade

Aantal respondenten: 206 waarvan 66% tussen de 31 en 50 jaar zit.

Man: 40% Vrouw: 60%

Vrijwel alle respondenten geven een positieve reactie ten aanzien van het idee van de boerenlandgids. Slechts 10 van de 206 mensen geeft aan geen gebruik te maken van de boerenlandgids tegenover 48 mensen die "misschien" aangeven.

De grootste groep met 40% geeft aan om met 3-4 personen op pad te gaan met de boerenlandgids. Om een bedrijfsuitje te doen zegt 32% "ja", 52% zegt "misschien" en 16% "nee".

Molens, gemalen, boerderijen zijn de plaatsen waar de respondenten de meeste interesse in hebben om ze te bezoeken. Zwemmen en polsstok springen zijn de activiteiten waar de minste interesse in is. Andere activiteiten die mensen zelf hebben aangegeven buiten de activiteiten om die stonden aangegeven zijn: dag (deel) meehelpen met de boer, waterbeheer bedrijven bezoeken, streekproducten maken, excursie met een bedrijf.

Vrijwel iedereen (93%) wil met eigen vervoer naar het gebied toe en in het gebied zelf, gaat de voorkeur uit naar wandelen of fietsen als vorm van vervoer.

Men wil op de boerderij het liefst de boerderijdieren en de kaasmakerij zien op de boerderij en als activiteit kaas of andere zuivelproducten maken. Natuurwerk wordt ook vaak aangegeven om als activiteit te doen op de boerderij. 70% van mensen geeft aan het liefst tussen de 2 en 4 uur op pad te gaan met de boerenlandgids.

Als vorm van catering kiest 74% voor een lunch of avondmaaltijd met streekproducten en deze maaltijd op de boerderij op te eten.

De meerderheid geeft aan tussen de 0 en 25 euro uit te geven voor een middag met de boerenlandgids waarbij de polder en twee boerderijen worden bezocht.

Open vragen:

Hieronder zijn de vaakst genoemde opmerkingen en antwoorden te vinden die respondenten hebben gegeven.

Wat vindt u van het idee van boerenlandgidsen?

- Leuke actie/idee/initiatief/inspirerend/interessant etc.
- Kan informatie zijn als er wetenswaardigheden zoals architectuur, doel en type boerenland in opgenomen is.
- Handig voor bedrijfsuitje of vrijgezellenfeest bv.
- Leuk voor basisscholen

Welke andere activiteiten zou u willen doen met de boerenlandgids?

- Bedrijven excursies
- Nordic walking
- Weten of de hond mee kan
- Kookcursus met streekproducten
- Informatie geven over de bedreigingen van het boerenland
- Kano varen
- Waterbeheer bedrijven
- Biogasinstallaties
- Dagdeel meedraaien
- Streekproducten maken/bewerken
- Koe knuffelen
- Kinderfeestjes
- Dag meehelpen
- Overnachten

Andere vormen van vervoer

- Steppen
- Ligfietsen
- Skeelers/skaten

Andere vormen van catering

- ijs

De resultaten uit andere onderzoeken komen over het algemeen overeen als het gaat om waar de interesses liggen om recreatieve activiteiten te ondernemen in het poldergebied. Fietsen en wandelen zijn allebei twee activiteiten waar men veel interesse in heeft.

Conclusie:

Is er vraag naar de boerenlandgids?

Er is zeker vraag naar boerenlandgidsen, de reacties zijn positief, maar er moet wel rekening gehouden met dat mensen die geen gebruik willen maken van de boerenlandgids ook minder geneigd zijn om de enquête in te vullen. Het is om deze reden moeilijk om aan te geven hoe groot de vraag precies is, maar wel dat er een vraag is.

Wat wil men met de boerenlandgids?

Met familie tussen de 3 en 4 personen, 2 tot 4 uur uittrekken met de boerenlandgids waarbij men met eigen vervoer naar het gebied toe gaat en in het gebied zelf de fiets als vervoersmiddel gebruikt.

De activiteiten bestaan uit het bezoeken van gemalen, molens, boerderijen en fietsen door het boerenland.

Op de boerderij wil men het liefst de boerderijdieren en kaasmakerij zien. Als activiteit op de boerderij wil men het liefst ook dieren verzorgen en zuivelproducten maken zoals kaas. Als catering kiest men voor een maaltijd met streekproducten op de boerderij. Het bedrag wat de meeste mensen over hebben waarbij men de polder ingaat en 2 boerderijen bezoekt ligt tussen de 0-25 euro inclusief en exclusief lunch.

1. Inleiding

1.1 Algemeen

In opdracht van de agrarische natuurverenigingen VANL Wijk en Wouden en VAN Ade was er de vraag om een beschrijvend onderzoek te doen naar de vraag naar boerenlandgidsen. Hierop is een schriftelijk onderzoek gehouden onder burgers in en rondom de steden van de gebieden Land van Wijk en Wouden en VAN Ade.

1.2 Achtergrond

Boerenlandgids

Het idee van de boerenlandgids houdt in dat een streekkenner een dag of een dagdeel optreedt als gastheer voor recreanten die kennis willen maken met de streek. De streekkenner – de ‘boerenlandgids’ – neemt de recreanten mee op ‘ontdekkingsreis’ door het gebied, en combineert zo educatie met ontspanning.

Onderweg worden één of meer boerderijen (en bv. molens) bezocht. Deze ‘bezoekboerderijen’ zijn aangesloten bij het boerenlandgids-systeem. De gids heeft van tevoren met de boer besproken dat hij komt, en hem is bekend waar hij wel en niet kan komen op het erf. Desgewenst is de boer ook zelf aanwezig om de gasten welkom te heten, maar niet noodzakelijk.

Er zijn verschillende mogelijkheden, afhankelijk van de wensen van de recreanten en de mogelijkheden van de boerderij. Een stevige boerenlunch is mogelijk, of een kop koffie met een plak cake, of alleen even een bezoekje aan de kaasopslagruimte, net wat er zo uitkomt.

Ook de wijze van vervoer is optioneel. Per auto, per fiets, lopend of misschien zelfs per boot. Indien de gasten niet beschikken over eigen vervoer kan hier wellicht voor gezorgd worden.

Land van Wijk en Wouden

Het Land van Wijk en Wouden is het meest westelijke deel van het Groene Hart van Holland en is ingesloten in de stedenring Zoetermeer, Leidschendam-Voorburg, Leiden, en Alphen aan de Rijn. Het is een bijzonder gebied, rijk aan natuur, water, oer-Hollandse weidelandschappen en cultuurhistorie.

Het fraaie landschap en de natuur maken het Land van Wijk en Wouden bij uitstek geschikt om een dagje de polder in te trekken. In het gebied zijn veel aantrekkelijke fiets- en wandelroutes, onder meer over oude kerkenpaden en langs monumentale boerderijen. Ook over het water kan het gebied worden verkend, waarbij kan worden gestart vanaf de recreatieplassen rond het gebied (Vlietland, Zoetermeerse Plas) of bij bootverhuurders in het gebied.

Ade

De omgeving van Oud-Ade wijkt af van de veenontginningen in de rest van het Groene Hart. Kenmerkend is de afwisseling van onregelmatige blokvormige percelen en meer regelmatige stroken. Er wordt verondersteld dat deze blokvormige verkaveling duidt op een ontginning in de Karolingische tijd (800). Daarmee zou de omgeving van Oud-Ade de oudste veenontginningen van het Groene Hart zijn. Het gebied is bijzonder waterrijk door de brede sloten en de Kagerplassen. Brede poldersloten, bekaden boezemwateren en een groot aantal nog functionerende windmolens herinneren aan de problemen die men hier gehad heeft met de afwatering. Het is het enige gebied in het Groene Hart waar verspreide bewoning te vinden is. De dorpen Oud-Ade, Hoogmade, Rijpwetering, Zevenhuizen en Kaag zijn vanwege zowel hun ruimtelijke structuur als de gebouwen zelf buitengewoon waardevol.

2. Onderzoek

2.1 Doelstelling

Het doel van het onderzoek is om een beeld te vormen of er vraag is naar boerenlandgidsen en waaruit die vraag bestaat onder burgers in en rondom Leiden.

Probleemstelling:

Hoeveel vraag is er naar boerenlandgidsen bij burgers en bedrijven in en rondom de steden van het Land van Wijk en Wouden en VAN Ade. Hoe moet een dag(deel) met een boerenlandgids eruit zien?

Deelvragen

1. Is er vraag naar boerenlandgidsen?
2. Waaruit bestaat de vraag naar boerenlandgidsen?
3. Hoeveel willen de doelgroepen maximaal besteden aan een boerenlandgids?

2.2 Methode onderzoek

Voorstudie

In het begin van het onderzoek is een voorstudie gedaan naar bestaande onderzoeken die iets vertellen over waarderingen en interesses in het poldergebied.

Populatie

De populatie waaruit een steekproef is gehouden bestaat uit mensen vanaf 20 jaar wonend in en rondom het gebied van Land van Wijk en Wouden en VAN Ade.

Steekproef

Er is gebruik gemaakt van een internet en schriftelijke enquête. De enquête bestaat uit voornamelijk gesloten en een aantal open vragen om een uitgebreider beeld te vormen van de mening van de burger (zie bijlage).

De enquête is verspreid via internet en zijn de enquêtes verspreid onder verschillende bibliotheken, restaurants, boerenbedrijven, boerderijen etc., zodat bezoekers het konden invullen.

2.3 Voorstudie

Er zijn verschillende studies gedaan die relevant zijn voor het onderzoek naar boerenlandgidsen. De besproken onderzoeken gaan over interesses en waarderingen in polder gebieden.

In het onderzoek van Borgstein en Kommann (2001) werd er gekeken naar de wensen als het gaat om recreatie en ontspanning in het gebied van Land van Wijk en Wouden.

De volgende conclusies kwamen naar voren over de kenmerken en waardering voor het gebied Land van Wijk en Wouden:

Kenmerken en waardering

- de openheid;
- het landelijk agrarische karakter met boeren en dieren;
- het polderlandschap;
- de rust;
- de verkavelingstructuur met sloten;
- het kleinschalig authentieke karakter van de dorpen, en
- de rijke cultuurhistorie.

Naast landbouw en wonen worden als belangrijkste activiteiten in het gebied genoemd:

- fietsen;
- wandelen;
- vissen;
- vogels kijken;
- in geringere mate schaatsen, kanoën en schilderen.

In het onderzoek van Borgstein en Hofsink (2001) naar wat mensen willen in het buitengebied van Amsterdam, kwamen soortgelijke uitkomsten als in het onderzoek van Borgstein en Kommann (2001)

Uit dit onderzoek naar wat de bezoekers van het platteland willen, zien we veel overeenkomsten.

Het buitengebied rondom Amsterdam wordt gezien als een open, grote en groene ruimte. Natuur, rust en ruimte zijn de voornaamste elementen die mensen waarderen in het gebied.

Met betrekking tot activiteiten zijn wederom fietsen en wandelen oververtegenwoordigd.

Volgens de stedelingen zou de boer het platteland aantrekkelijker te kunnen maken door bijvoorbeeld rondleidingen te geven op de boerderij.

Brons & Leeuwen. (2004) ANWB. Dit onderzoek gaat over de mate waarin het Land van Wijk en Wouden bezocht wordt en welke waardering aan het gebied wordt gegeven

De conclusies die getrokken zijn gebaseerd op 650 mensen wonend in het gebied Land van Wijk en Wouden en in de steden eromheen (Leiden, Zoetermeer en kleinere gemeentes).

Bezoeken:

Bij de vraag of men welke gebieden men bezocht in hun vrije tijd gaf 73% van de stedelingen aan dat ze wel eens het gebied Land van Wijk en Wouden bezochten in hun vrije tijd.

Bij een andere vraag hoe vaak men in het gebied van Land van Wijk en Wouden komt gaf 29% van de respondenten aan nooit of slecht een enkele keer in het Land van Wijk en Wouden te komen.

Redenen daarvoor zijn: 36% geen tijd, 25% gaat liever ergens anders heen, 24% kent het gebied niet goed.

Aantrekkelijkheid:

Voor de aantrekkelijkheid van het gebied wordt gemiddeld een 7,7 gegeven.

23% van de bezoekers vindt de heerlijke, rustige omgeving aantrekkelijk.

18% van de bezoekers vindt de landelijke uitstraling aantrekkelijk.

Bezoekers van het platteland vinden de ruimte, het vele groen en het ouderwetse polderlandschap relatief aantrekkelijker dan de bezoekers uit de stad. Bezoekers uit de stad vinden de landelijke uitstraling van het gebied juist aantrekkelijk.

Activiteiten:

- 88% fietsen
- 60% wandelen
- 40% natuur/rust genieten
- 25% natuur observeren
- 18% zonnen, picknicken
- 15% zwemmen
- 8% skaten/skeelers
- 8% bezoek boerderij

Toekomstige recreatie en toeristische voorzieningen:

Bij de vraag "zou u zelf gebruik maken van de volgende voorzieningen in dit gebied?" waren de volgende resultaten te zien.

1=ja, zeker 2=ja, misschien 3=nee

Totaal %	1	2	3
Wandelpaden door het boerenland	56%	28%	17%
fietspaden door het boerenland	72%	18%	9%
Kanovaartroutes door sloten	19%	35%	46%
Meehelpen op de boerderij	8%	24%	68%
Overnachten bij de boer	9%	22%	69%
Kampeermogelijkheden bij de boer	10%	26%	64%
dagje poldersport	8%	29%	63%
rondleidingen op de boerderij	20%	42%	39%

Research Company (2009)

In dit onderzoek werd er gekeken naar wat het imago van het Groene Hart is bij ondernemers, bewoners van het gebied en bewoners van steden rondom het gebied.

Uit het onderzoek blijkt dat stedelingen het Groene Hart het meeste gebruiken om te fietsen en wandelen. Dit is ook zo bij mensen die in het Groene Hart wonen, maar die geven in vergelijking met stedelingen aan er veel vaker activiteiten te ondernemen.

Bij de vraag "hoe vaak komt u in het Groene Hart voor recreatieve activiteiten" zijn de volgende resultaten te zien bij inwoners van steden rondom:

- 28% van de stedelingen zegt nooit in het Groene Hart te komen
- 30% slechts een enkele keer per jaar
- 8% tot 24 keer per jaar

Bij inwoners van het Groene Hart is te zien dat men vaker het gebied intrekt voor recreatieve activiteiten:

- 10 % komt nooit in het Groene Hart
- 20% een enkele keer per jaar
- 26% tot 24 keer per jaar
- Minder dan 10% wekelijks

Conclusie:

De populairste activiteiten zijn volgens verschillende onderzoeken fietsen en wandelen, met daaropvolgend het genieten van de rust en de natuur en het observeren van de natuur.

In de resultaten is geen directe koppeling of mensen ook de activiteiten en het genieten van het gebied samen willen doen met een gids. Bij de vraag of men gebruik zou maken van een toekomstige voorziening zegt 20% zeker van een rondleiding op de boerderij gebruik te maken. 42% zegt daar misschien gebruik van te maken. Al met al is voor een rondleiding op de boerderij wel degelijk belangstelling waarbij een boerenlandgids ondersteuning kan geven.

Overige diensten zoals een dagje poldersport en meehelpen op de boerderij zijn minder populair waarbij slechts 9 % aangeeft zeker te zijn daar gebruik van te maken en 22 % geeft "misschien" aan daar gebruik van te maken.

73% van de respondenten uit het onderzoek Brons & Leeuwen (2004)gaven aan dat ze wel eens het gebied Land van Wijk en Wouden bezochten, wat een redelijk groot percentage is. Echter, als er gekeken wordt naar het onderzoek van Research Company (2009), zegt minder dan 10% van de inwoners van het Groene Hart er wekelijks te komen voor recreatieve activiteiten. Uit deze gegevens kun je concluderen dat men over het algemeen wel in gebied komt, maar de reden daarvoor kan verschillen. Weinig mensen komen vaak in het Groene Hart voor recreatieve activiteiten.

Mensen komen naar gebied met uiteenlopende redenen, hoewel fietsen en wandelen eruit springen. Of men dat ook wil doen met een gids wordt niet duidelijk uit de onderzoeken.

3. Resultaten

Inleiding

De enquête is weergegeven in de bijlage. In de volgorde van de vragen van de enquête zijn de resultaten per vraag beschreven.

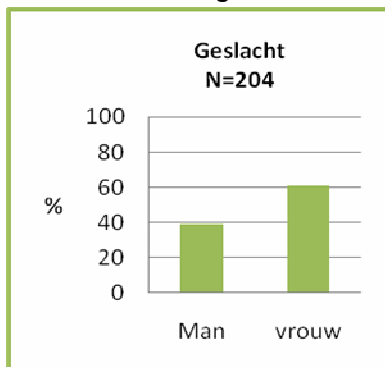
Bij elke vraag is een verdeling te zien in het figuur erboven hoe er op de vraag is gescoord en wordt kort toegelicht wat de betekenis daarvan is. Bij sommige vragen is te zien dat er meerdere antwoorden zijn ontvangen dan er respondenten zijn omdat er dan meerdere antwoorden mogelijk waren.

Legenda:

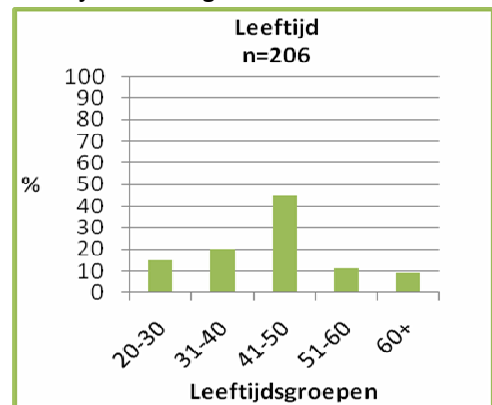
N = aantal respondenten dat de vraag heeft gezien

= aantal ontvangen antwoorden

Geslachtsverdeling



Leeftijdsverdeling



Geslacht

Het aantal mannen(40%) is lager dan het aantal vrouwen (60%).

Leeftijd

De grootste groep met bijna de helft (45%,) van de respondenten zit tussen de 41 en 50 jaar. Daarop volgend is de groep 31-40 jaar met 20% de grootste.

Wat vindt u van het idee boerenlandgids?

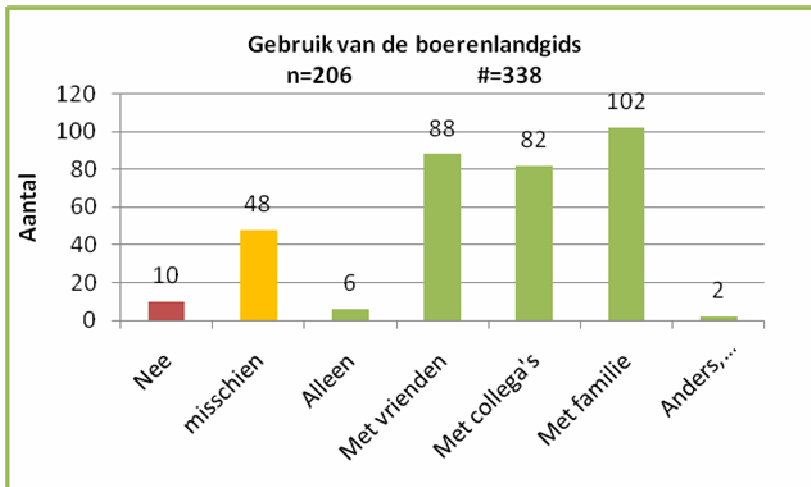
Met de ruime meerderheid antwoordde men met de volgende bewoordingen:

Leuke actie/idee/initiatief/inspirerend/interessant etc.

Een paar mensen gaven tips:

- Kan informatie zijn als er wetenswaardigheden zoals architectuur, doel en type boerenland e.d. in opgenomen zijn.
- Handig voor bedrijfsuitje of vrijgezellenfeest bv.
- Leuk voor basisscholen

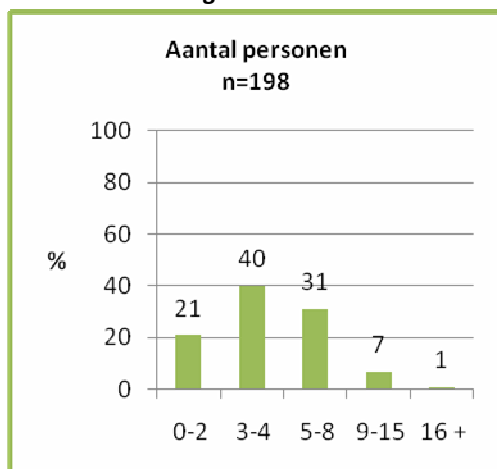
Gebruik boerenlandgids



Zou u gebruik maken van de boerenlandgids? Indien ja, met wie?

Wanneer er aangegeven is van de boerenlandgids gebruik te maken scoort “met familie” het hoogst. Met collega’s of met vrienden gaan is na familie het vaakst genoemd.

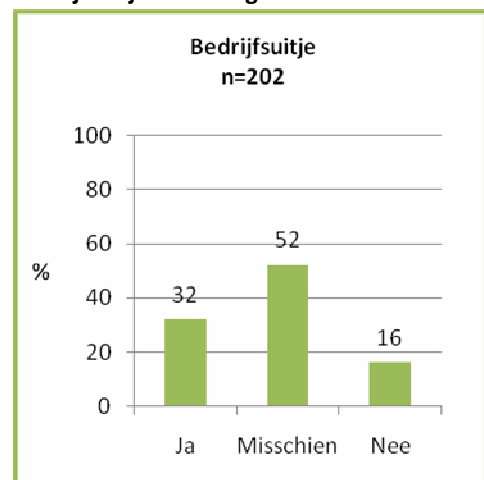
Persoonsverdeling



Met hoeveel personen zou u gaan?

De meeste mensen (40%) geven aan met 3 tot 4 mensen op pad te gaan met de boerenlandgids. 31% geeft aan met 5 tot 8 mensen op pad te gaan. In totaal geeft 71% aan met 3 tot 8 personen op pad te gaan. Vanaf 9 personen of meer liggen de scores lager.

Bedrijfsuitje verdeling

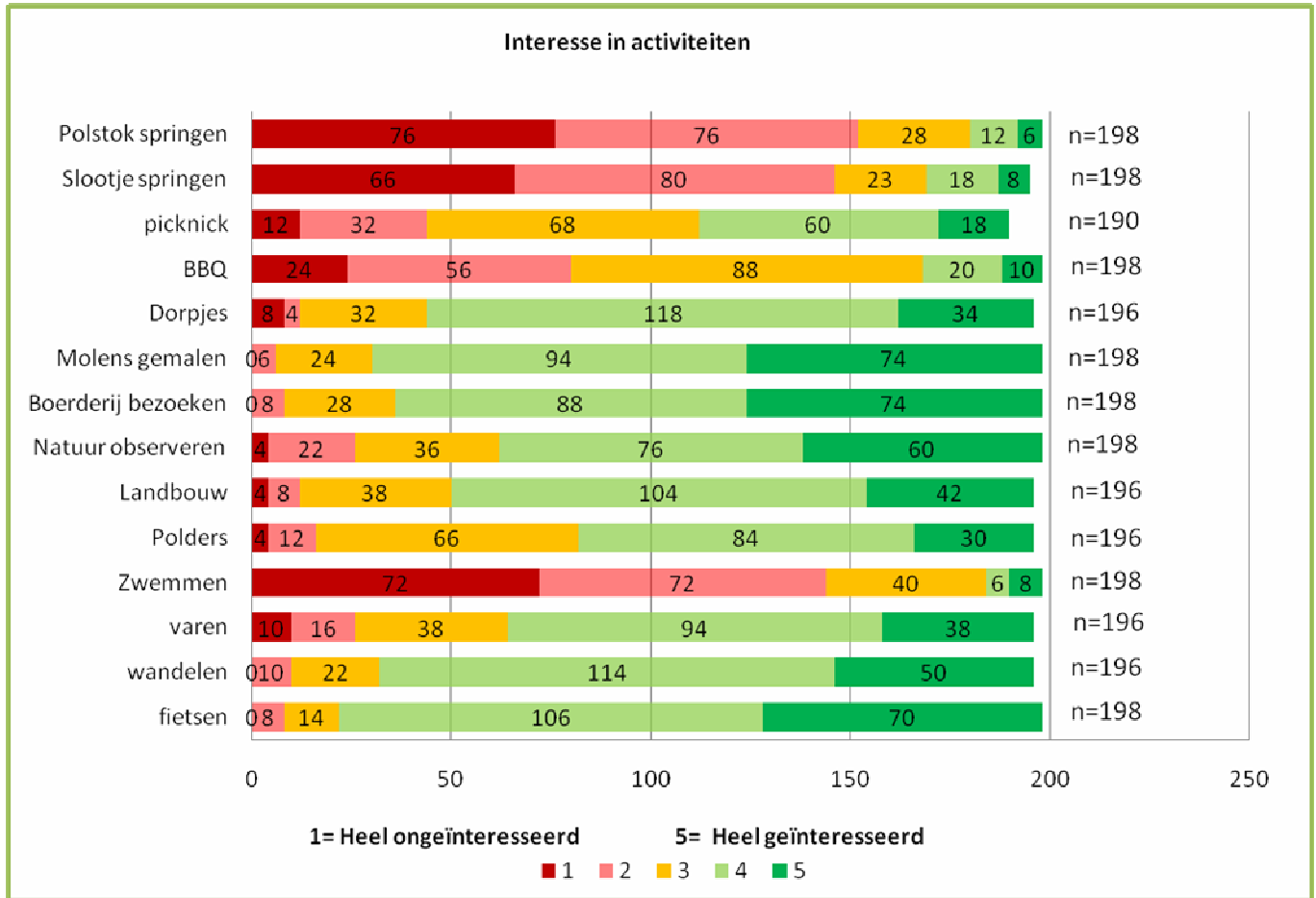


Bent u geïnteresseerd om een bedrijfsuitje te doen met de boerenlandgids?

De meerderheid zegt misschien een bedrijfsuitje te doen.

32% is wel geïnteresseerd om een bedrijfsuitje te doen tegenover 16% niet geïnteresseerd.

Interesses activiteiten



In welke mate bent u geïnteresseerd om de volgende activiteiten met de boerenlandgids te ondernemen?

De grootste interesses (5) liggen bij het bezoeken van de boerderij en molens en gemalen beide 74%.Daarop volgend is fietsen het populairst en de natuur observeren. De interesses liggen het minst bij polstok springen, zwemmen en slootje springen.

Welke andere activiteiten zou u willen doen met de boerenlandgids?

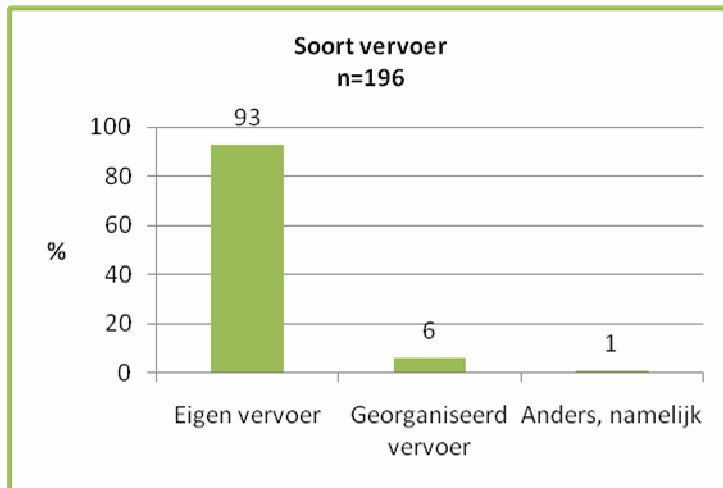
Hieronder zijn de antwoorden die het meest genoemd zijn door mensen.

- Dag (deel) meedraaien met de boer
- Streekproducten maken/bewerken
- (Kinder) feestjes houden

De opmerkingen hieronder zijn maar enkele keren genoemd.

- Excursies met bedrijven doen
- Nordic walking
- Met de hond samengaan
- Kookcursus met streekproducten
- Informatie geven over de bedreigingen van het boerenland
- Kano varen
- Waterbeheer bedrijven bezoeken
- Biogasinstallaties bezoeken
- Koe knuffelen
- Overnachten in het gebied

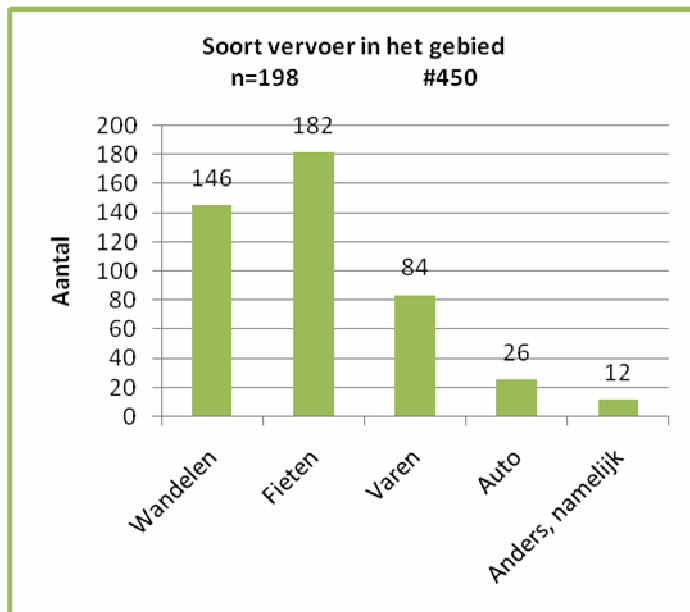
Soort vervoer



Met welk vervoer zou u naar het gebied toe willen gaan?

93% geeft aan om met eigen vervoer naar het gebied toe te willen gaan tegenover 6% met georganiseerd vervoer.

Soort vervoer in het gebied

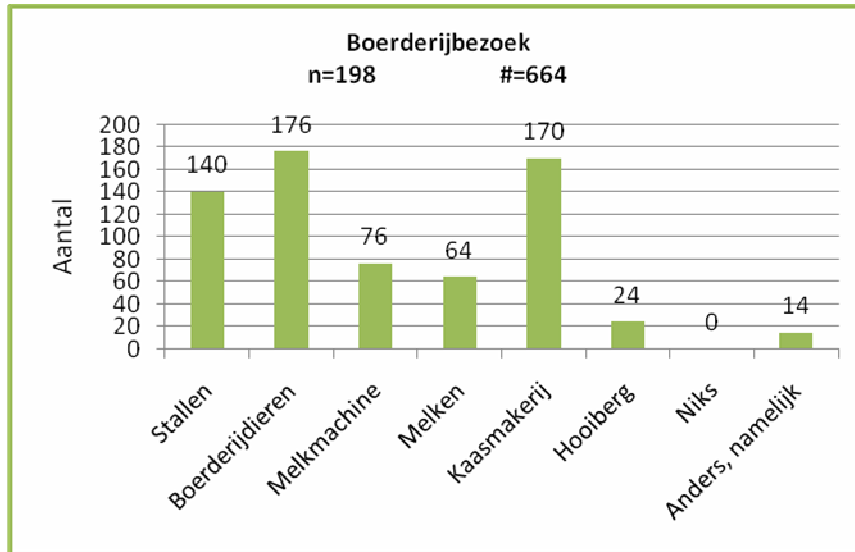


Welke vorm of vormen van vervoer spreekt/spreken u het meeste aan tijdens het uitje met de boerenlandgids? Fietsen en wandelen zijn de twee vormen die mensen het meest aanspreken.

Ander vormen van vervoer die genoemd zijn:

- Skeeleren/skaten
- Steppen
- Ligfietsen

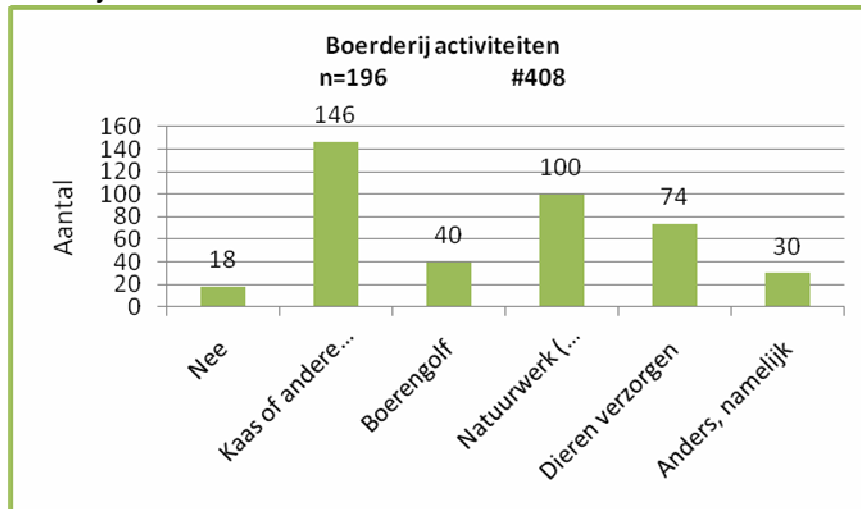
Boerderijbezoek



Wat wilt u allemaal graag zien tijdens het boerderijbezoek?

Boerderijdieren, kaasmakerij en de stallen zijn het meest aangegeven die men het liefst wilt zien tijdens een boerderij bezoek. Bij de "anders, namelijk" waren er geen beschrijvingen gegeven.

Boerderij activiteiten

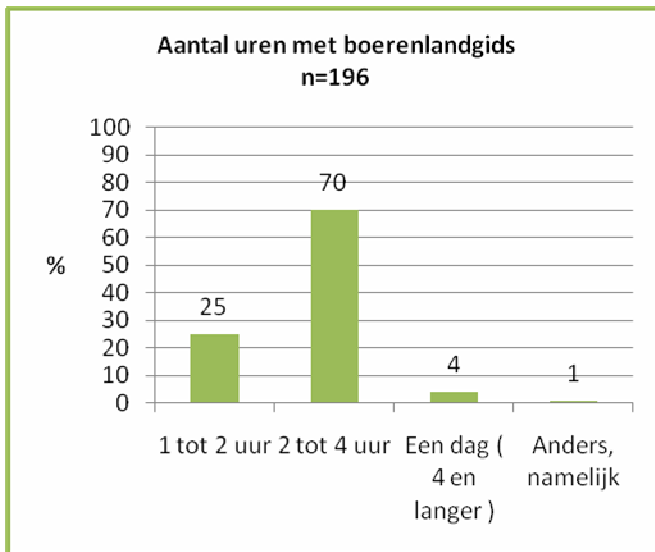


Wilt u op de boerderij ook activiteiten uitvoeren? Zo ja, aan welke activiteiten denkt u dan?

Kaas of andere zuivel producten maken zijn het vaakst aangegeven om als activiteit te doen op de boerderij gevolgd door natuurwerk en dieren verzorgen. Andere activiteiten die mensen hebben aangegeven zijn:

- Meehelpen met de boer

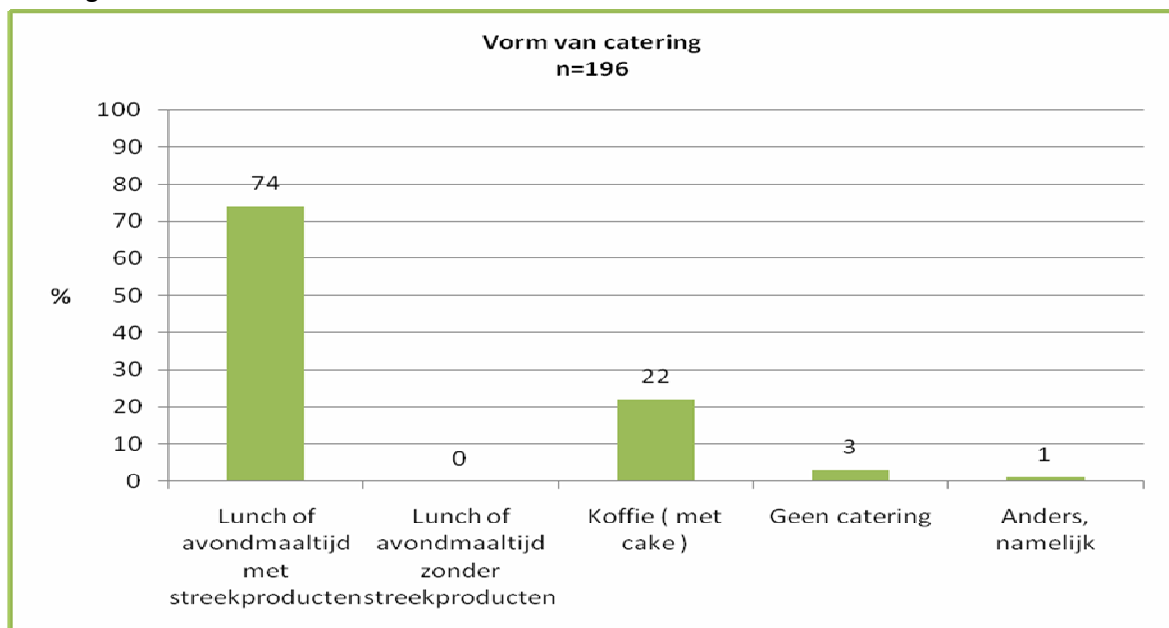
Uur verdeling



Hoe lang zou u op pad willen met de boerenlandgids?

70% geeft aan 2 tot 4 uur met de boerenlandgids op pad te willen. Een kwart geeft aan 1 tot 2 uur op pad te willen met de boerenlandgids. Voor langer dan 4 uur zijn er weinig mensen die geïnteresseerd zijn.

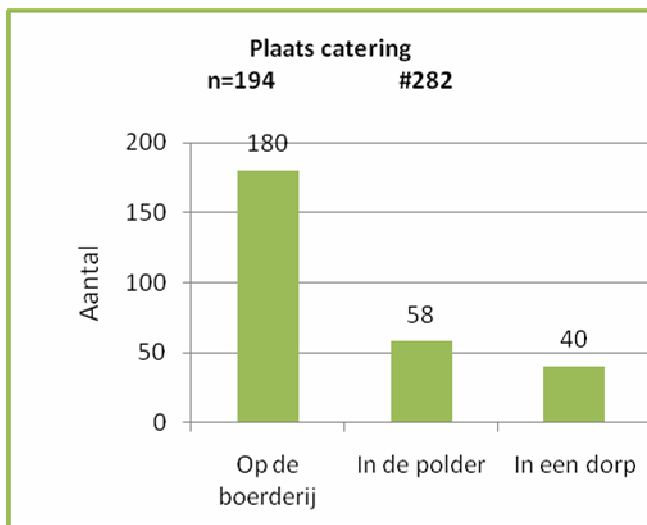
Catering



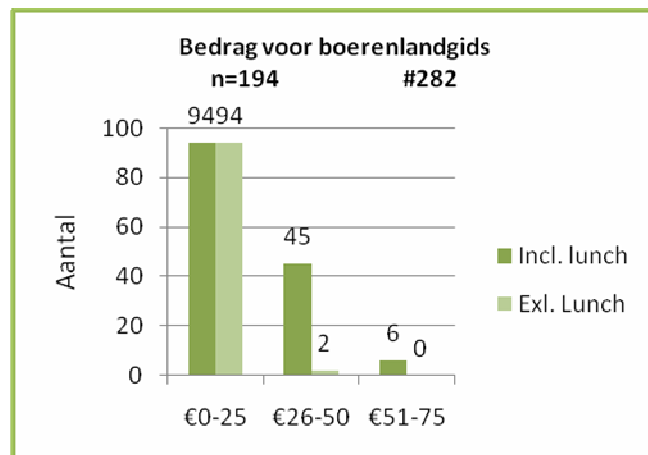
Welke vorm van catering zou u willen?

Vrijwel iedereen wil een vorm catering met 73% geeft men aan Lunch of avondmaaltijd met streekproducten. 22% wil koffie (met cake) als vorm van catering. Als andere vorm van catering werd er "IJs" genoemd.

Plaats catering



Prijs indicatie



Waar zou u een vorm van catering willen?

De ruime meerderheid geeft aan om op de boerderij te eten.

Hoeveel wilt u per persoon maximaal voor een middag met een boerenlandgids waarbij u de polder ingaat en twee boerderijen bezoekt?

Bij de vraag hoeveel men maximaal over heeft voor een middag met de boerenlandgids, waarbij men de polder ingaat en twee boerderijen bezoekt geeft de grootste groep 0-25 euro aan. Voor zowel inclusief lunch als exclusief lunch wordt er in de trede 0 tot 25 het hoogst gescoord. Een kleinere groep (45) scoort voor inclusief lunch in de trede 26 tot 50 euro.

4. Conclusies en discussie

Is er vraag naar boerenlandgidsen?

Er is zeker vraag naar de boerenlandgids. Slechts 10 van de 206 mensen geeft aan geen gebruik te willen maken van de boerenlandgids. Gezien de positieve reacties op de open vraag “wat vindt u van het idee boerenlandgidsen”, lijkt het erop dat de vraag groot is.

Echter komen de meeste reacties van de schriftelijke enquêtes die verspreid waren onder boerderijen, waarbij men waarschijnlijk positiever tegenover de boerenlandgids staat dan ergens anders. Vanwege het feit dat de meeste reacties van de bezoekers op boerderijen komen, kan dat een indicatie zijn dat die ook het meest geïnteresseerd zijn. Verder kan meespelen dat de enquête sneller word ingevuld als het idee boerenlandgidsen aanspreekt dan wanneer dat niet zo is.

Er is wel een groep mensen die er in ieder geval interesse in de boerenlandgids heeft, maar hoe groot precies die vraag is onder burgers in de steden rondom de werkgebieden van Ade en Land van Wijk en Wouden is niet te zeggen.

Waaruit bestaat de vraag naar boerenlandgidsen?

Uit de besproken onderzoeken in de voorstudie blijkt dat de resultaten overeenkomen als het gaat om interesses in het poldergebied. Het is ook te verwachten dat bepaalde activiteiten zoals fietsen en wandelen de meeste interesse hebben, omdat dit de voornaamste activiteiten die je kunt doen in het poldergebied. Andere activiteiten die kenmerkend zijn voor het gebied zoals de natuur, molens en boerderijen hebben ook veel interesse van mensen (zie interesse activiteiten). Bij de vraag of men gebruik zou maken van een rondleiding op de boerderij in het onderzoek van Brons & Leeuwen. (2004), gaf maar 20% “ja, zeker” aan en 42% “misschien”. Deze percentages geven aan dat er vraag is de boerderij te bezichtigen, maar dat de vraag niet heel hoog is.

De interesses liggen vooral bij het zien van boerderijdieren en kaasmakerij en bij activiteit zelf zuivelproducten maken zoals kaas. Het is te verwachten dat de meeste mensen de boerderijdieren en kaasmakerij willen zien, omdat de boer daar bekend om staat. Waarschijnlijk vinden mensen het ook leuk om het proces te zien hoe eten wordt gemaakt die ze zelf ook kopen.

Als het gaat om met hoeveel personen men met de boerenlandgids wil gaan, zegt ruim 70% te kiezen voor 3 en 8 personen. De meeste mensen geven aan om met de familie te gaan wat een verklaring kan geven voor de groepsgrootte. Wanneer de enquête was ingevuld door bedrijven loopt de groepsgrootte naar verwachting op, afhankelijk van de grootte van het bedrijf.

Over waar men de catering wil hebben zegt het grootste deel te kiezen voor op de boerderij. Over waaruit de catering bestaat zegt een sterke meerderheid een maaltijd te kiezen met streekproducten.

De meeste mensen geven tussen de 2 en 4 uur aan om met de boerenlandgids op pad te gaan en als vervoer wil vrijwel iedereen met eigen vervoer naar het gebied toe. In het gebied zelf gaat de voorkeur uit naar wandelen of fietsen als vorm van vervoer. Het is wel afhankelijk wat men allemaal wilt doen en kan doen met een boerenlandgids bij de vervoerskeuze. De bezienswaardigheden die men mogelijk wilt bezoeken kunnen zodanig uit elkaar liggen dat de voorkeur meer naar gemotoriseerde voertuigen gaat.

De meeste respondenten zeggen dat ze misschien geïnteresseerd zijn om een bedrijfsuitje met de boerenlandgids te doen, wat de mogelijkheden open laat.

Waarschijnlijk is het afhankelijk van welke activiteiten meer interessant zijn voor bedrijven om te doen, zoals bijvoorbeeld activiteiten die te maken hebben met teambuilding.

Een rol wat mee kan spelen is hoe interessant een bedrijfsuitje wordt ingeschat op basis van de toegevoegde waarde ten aanzien van de activiteiten die je met de boerenlandgids kan doen. Wanneer men gaat wandelen, fietsen of de boerderij gaat bezoeken kan dat wel leuk zijn, maar dan is misschien onduidelijk wat nou de toegevoegde waarde en plezier van de gids is. Een bedrijf kan immers ook zelf een bekende boerderij opbellen en een wandel/fiets tocht ernaar toe organiseren wat niet veel tijd hoeft te kosten. Er is wellicht een markt voor de bedrijfsuitjes maar dat is waarschijnlijk afhankelijk hoe het wordt aangeboden.

Bedrag voor boerenlandgidsen

Meeste mensen geven aan tussen de 0 en 25 euro te willen betalen voor een middag met de boerenlandgids waarbij men de polder bezoekt en twee boerderijen. Er kunnen vraagtekens gezet worden bij de betrouwbaarheid van de resultaten van deze vraag, omdat de vraag geen makkelijke vraag is om in te vullen. Als je uitgaat van het bedrag van 25 euro, kan iemand met een gezin uitrekenen dat het 100 euro kost om met 4 personen te gaan. Dit kan voor een gemiddeld gezin voor een paar uur met de boerenlandgids erg duur zijn. De vraag is hoe men de vraag heeft geïnterpreteerd, wanneer iemand rekening houdt met het aantal personen waarmee diegene zou gaan, wordt er waarschijnlijk per persoon een lagere prijs gegeven.

Aangezien men waarschijnlijk nog nooit met een boerenlandgids is gegaan, vergt het ook inlevingsvermogen hoe een middag er daadwerkelijk eruit komt te zien. Wanneer de vraag snel wordt ingevuld omdat het de laatste vraag is, kan het zou zijn dat niet goed over de vraag is nagedacht. In werkelijkheid zou de waardering hoger kunnen liggen nadat men het heeft meegemaakt.

Voor de zakelijke markt wil men misschien meer neertellen voor een uitje met de boerenlandgids, afhankelijk hoe het wordt aangeboden. Het ligt binnen de maatschappelijke trends om een bedrijfsuitje te doen met een groen en duurzaam imago wat onder duurzaam ondernemen valt. Dit kan ervoor zorgen dat een bedrijf uiteindelijk meer geld beschikbaar wilt stellen om een bedrijfsuitje te doen vanwege de aard van het bedrijfstitje.

Aanbevelingen

Op basis van de conclusies kunnen de volgende aanbevelingen worden gedaan.

Vervolg onderzoek

- Onderzoek naar hoe groot de vraag is onder bedrijven aangezien het in de maatschappelijke trends ligt om als bedrijf een associatie te creëren met duurzaam ondernemen.
- Welke toevoegingen aan activiteiten voor de zakelijke markt aantrekkelijk zijn.
- Hoeveel de zakelijke markt maximaal wil besteden aan een boerenlandgids.
- Wat de redenen zijn waarom de meeste mensen uit het enquête onderzoek maximaal 0 tot 25 euro willen besteden aan een middag met de boerenlandgids.

5. Referenties

Onderzoeken:

- Brons, S., & van Leeuwen. T. (2004) Onderzoek naar het Land van Wijk en Wouden. ANWB
- Borgstein, M.H., & Kornmann, G.J. (December 2001) Recreant, patiënt en leerling, de stedeling van het woord over het Land van Wijk en Wouden. LEI. Den Haag.
- Borgstein, M.H., & Hofsink, H.C. (Juli 2001) Amsterdam en haar Ommelanden: wat willen bezoekers? LEI. Den Haag
- Wie kent het Groene Hart, samenvatting van het onderzoek naar het imago van het Groene Hart in 2009 - Research Company in opdracht van Stuurgroep Groene Hart, maart 2009

Websites:

- <http://www.allesovermarktonderzoek.nl>
- www.enquetcampagnie.nl
- www.groenehartkloppendhart.nl
- www.landvanwijkenwouden.nl

Bijlagen

Enquête

Woonplaats:

Geslacht:

Leeftijd:

1. *Wat vindt u van het idee van boerenlandgidsen*

2. *Zou u gebruik maken van de boerenlandgids? Zo ja met wie?*

A. *Nee*

B. *Misschien*

C. *Alleen*

D. *Met vrienden*

E. *Met collega's*

F. *Met familie*

E. *Anders, namelijk*

4. *Met hoeveel personen zou u gaan?*

A. *0-2 personen*

B. *3-4 personen*

C. *5-8 personen*

D. *9-15 personen*

E. *16 en groter*

5. *Bent u geïnteresseerd om een bedrijfsuitje te doen met de boerenlandgids?*

6. *In welke mate zou u geïnteresseerd zijn om de volgende activiteiten te ondernemen met de boerenlandgids?*

Schaal:

1 *Heel geïnteresseerd*

2 *Tamelijk geïnteresseerd*

3 *Gedeeltelijk geïnteresseerd/gedeeltelijk niet geïnteresseerd*

4 *Tamelijk ongeïnteresseerd*

5 *Heel ongeïnteresseerd*

<i>Activiteit</i>	<i>Schaal</i>
-------------------	---------------

Fietsen	1	2	3	4	5
Wandelen	1	2	3	4	5
Varen	1	2	3	4	5
Zwemmen	1	2	3	4	5
Natuur observeren (planten en dieren , vogels)	1	2	3	4	5
Boerderij bezoeken (rondleiding)	1	2	3	4	5
Molens en gemalen bezoeken	1	2	3	4	5
Cultuurhistorie	1	2	3	4	5
Landbouw	1	2	3	4	5
Dorpjes bezoeken	1	2	3	4	5
Barbecueën	1	2	3	4	5
Picknicken	1	2	3	4	5
Slootje springen	1	2	3	4	5
Polstok springen	1	2	3	4	5

7. Welke andere activiteiten zou u willen doen met de boerenlandgids?

8. Met welk vervoer zou u naar het gebied toe willen gaan?

- A. Eigen vervoer
- B. Georganiseerd vervoer
- C. Anders, namelijk..

9. Welke vorm of vormen van vervoer spreekt/spreken u dan het meeste aan?

- A. Wandelen
- B. Fietsen
- C. Varen
- D. Auto
- E. Overige, namelijk....

10. Wat wilt u graag zien tijdens het boerderijbezoek?

- A. Stallen

- B. Boerderijdieren
- C. Melkmachine
- D. Melken
- E. Kaasmakerij
- F. Hooiberg
- H. Niks
- I. Anders, namelijk

11. Wilt u op de boerderij ook activiteiten uitvoeren? Zo ja, aan welke activiteiten denkt u? bijvoorbeeld

- A. Nee
- B. Kaas of andere zuivelproducten maken
- C. Boerengolf
- D. Natuurwerk (snoeien, erfgoed opknappen)
- E. Dieren verzorgen
- F. Anders, namelijk...

12. Hoe lang zou u op pad willen met de boerenlandgids?

- A. 1 tot 2 uur
- B. 2 tot 4 uur
- C. Een dag (langer dan 4 uur)

13. Welke vorm van catering zou u willen?

- A. Lunch of avondmaaltijd met streekproducten
- B. Lunch of avondmaaltijd zonder streekproducten
- C. Alleen koffie (met cake)
- D. Geen catering
- E. Anders, namelijk

14. Waar zou u een vorm van catering willen?

- A. Op de boerderij
- B. In de Polder
- C. In een dorp
- D. Anders, namelijk

15. Hoeveel wilt u per persoon maximaal voor een middag met een boerenlandgids, waarbij u de polder en twee boerderijen bezoekt (a) inclusief en (b) exclusief lunch van streekproducten?

A Inclusief	€0-25	€26-50	€51-75	€76-100	€101-125	€126-150
B Exclusief	€0-25	€26-50	€51-75	€76-100	€101-125	€126-150

